


Dell S2418H

Dell S2418HX


Uputstvo za korišćenje

Model: S2418H/S2418HX
Regulatorni model: S2418Ht



 **NAPOMENA:** NAPOMENA ukazuje na važne informacije koje vam pomažu da bolje koristite svoj kompjuter.

 **OPREZ:** OPREZ ukazuje na mogućnost da dođe do potencijalnog oštećenja hardvera ili gubitka podataka ukoliko ne pratite upotstva.

 **UPOZORENJE:** UPOZORENJE ukazuje na mogućnost da dođe do oštećenja opreme, lične povrede ili smrti.

Autorska prava © 2017 Dell Inc. Sva prava zadržana. Ovaj proizvod zaštićen je od strane američkih i međunarodnih zakona vezanih za autorska prava i intelektualnu svojinu.

Dell™ i Dell logo su trgovačke marke kompanije Dell Inc. u Sjedinjenim Državama i/ili drugim pravnim nadležnostima. Sve druge marke i imena napomenuta ovde mogu biti trgovačke marke odgovarajućih kompanija.

Sadržaj

O vašem monitoru.	5
Sadržaj paketa.	5
Karakteristike proizvoda	6
Identifikovanje delova i kontrola	7
Specifikacije monitora.	9
Plug-and-Play (Prikluči i pusti da radi).	16
Kvalitet LCD monitora i politika o pikselima.	16
Podešavanje monitora	17
Pričvršćivanje postolja.	17
Povezivanje vašeg monitora	17
Podešavanje zvučnika	18
Organizovanje vaših kablova	21
Podrazumevano podešavanje reprodukcije računara (sa povezanim HDMI kablom).	21
Podešavanje kontrola jačine zvuka zvučnika	22
Podešavanje kontrola jačine zvuka računara	23
Zvučnik monitora je spreman za reprodukovanje muzike	26
Uklanjanje postolja monitora.	27
Rad sa monitorom.	28
Uključivanje monitora.	28
Korišćenje kontrola prednjeg panela	28

Korišćenje menija na ekranu	31
Rešavanje problema	45
Samotestiranje	45
Ugrađena dijagnostika.	46
Brzi vodič za rešavanje problema u vezi sa zvučnikom	47
Uobičajeni problemi	49
Problemi vezani za proizvod	50
Dodatak	52
Bezbednosna uputstva	52
FCC obaveštenja (samo SAD) i druge regulatorne informacije.	52
Kontaktiranje kompanije Dell	52
Podešavanje vašeg monitora	53
Smernice za održavanje.	55

O vašem monitoru

Sadržaj paketa

Vaš monitor će biti poslat sa ispod navedenim komponentama. Proverite da se dobili sve komponente i [pozovite Dell](#) ukoliko nešto nedostaje.

NAPOMENA: Neke stavke su opcione i možda neće biti poslate sa vašim monitorom. Neke opcije ili medijske stavke možda neće biti dostupne u određenim državama.

	Monitor
	Postolje
	Zvučnik
	Kabl za struju (zavisi od države)
	Adapter za struju
	VGA kabl (samo S2418HX)

	<p>HDMI kabl</p>
	<ul style="list-style-type: none"> • Mediji sa drajverima i dokumentacijom • Vodič za brzo korišćenje • Bezbednosne i regulatorne informacije

Karakteristike proizvoda

Dell S2418H/S2418HX monitor poseduje aktivnu matricu, thinfilm tranzistor (TFT), ekran sa tečnim kristalima (LCD) i LED pozadinsko osvetljenje. Funkcije monitora obuhvataju:

- Vidljiv ekran od 60,47 cm (23,8-inča) mereno dijagonalno. 1920 x 1080 rezolucija sa podrškom za prikaz preko celog ekrana za niže rezolucije.
- Mega dinamički odnos kontrasta (8.000.000:1).
- Mogućnost nagiba.
- Uklonjivo postolje.
- Plug and play sposobnost ako je sistem podržava.
- Paleta boja od sRGB 99% (tipično).
- Prilagođeni „visok dinamički opseg“ odgovarajući za korišćenje monitora.
- Podržava tehnologiju AMD FreeSync™.
- Spoljašni zvučnik.
- Podešavanja menija na ekranu za jednostavno podešavanje i optimizaciju ekrana.
- Mediji za softver i dokumentaciju uključuju informacijski dokument (INF), dokument za uklapanje boja slike (ICM) i dokumentaciju proizvoda.
- Uključen softver za upravljanje Dell monitorom (dobija se na diskovima koji su upakovani sa monitorom).
- Opcija za štednju energije za usaglašenost sa energy star zahtevima.
- Prorez za bezbednosnu bravu.
- Sposobnost prebacivanja sa širokog aspekta na standardnu visinu i širinu slike, dok se održava kvalitet slike.
- BFR/PVC- smanjeno (sa štampanim pločama pravljenim od laminata bez BFR-a/PVC-a).
- Staklo bez arsena i panel bez žive.
- Potrošnja energije od 0,5 W u režimu spavanja.
- Merač energije pokazuje nivo potrošnje energije monitora u realnom vremenu.
- Analogna kontrola zatamnjenja pozadinskog svetla za prikaz bez treperenja.

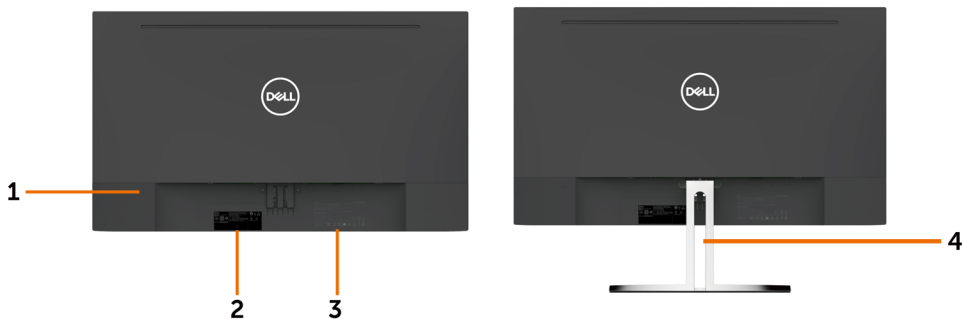
Identifikovanje delova i kontrola

Pregled napred



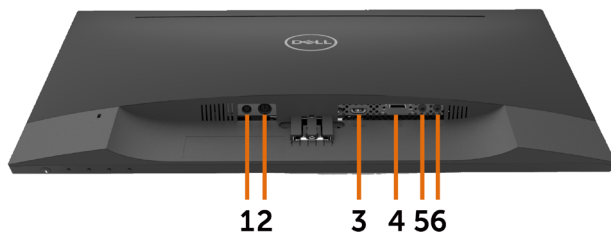
Etiketa	Opis
1	Funkcijski tasteri (za više informacija, pogledajte Operating the Monitor (Rad sa monitorom))
2	Taster za uključivanje/isključivanje (sa indikatorskom lampicom)

Pogled pozadi



Etiketa	Opis	Korišćenje
1	Prerez za sigurnosnu bravu	Obezbeđuje monitor uz zaključavanje bezbednosnog kabla (prodaje se odvojeno).
2	Barkod, serijski broj i etiketa sa servisnom oznakom	Pogledajte ovu etiketu ukoliko želite da kontaktirate Dell za tehničku podršku.
3	Gravura slova	Navodi regulatorna odobrenja.
4	Prerez za upravljanje kablovima	Koristite da organizujete kablove postavljajući ih kroz prerez.

Pogled odozdo



Etiketa	Opis	Korišćenje
1	Port adaptera za napajanje	Povežite adapter za struju.
2	mini DIN port	Povežite zvučnike da biste reprodukovali zvuk koji dolazi kroz HDMI audio kanal ili audio kanale linijskog ulaza.
3	HDMI port	Povežite svoj kompjuter preko HDMI kabla.
4	VGA port	Povežite svoj kompjuter preko VGA kabla (opciono).
5	Port audio ulaza	Povežite audio izlaz za svoj kompjuter.
6	Audio line-out ulaz	<p>Povežite sa aktivnim zvučnicima da biste reprodukovali zvuk koji dolazi kroz HDMI audio kanal ili audio kanale linijskog ulaza. Podržava isključivo audio od 2 kanala.</p> <p>NAPOMENA: Audio line-out ulaz ne podržava slušalice.</p> <p>⚠ UPOZORENJE: Prevelik zvučni pritisak iz slušalica može da dovede do oštećenja sluha.</p>

Specifikacije monitora

Specifikacije ravnog panela

Vrsta ekrana	Aktivna matrica - TFT LCD
Tip panela	Prebacivanje u ravni (IPS)
Vidljiva slika	
Dijagonala	60,47 cm (23,80 inča)
Aktivna površina	
Horizontala	527,04 mm (20,75 inča)
Vertikalna	296,46 mm (11,67 inča)
Površina	156246,28 mm ² (242,18 inča ²)
Veličina piksela	0,2745 mm x 0,2745 mm
Ugao gledanja	
Horizontala	178° (tipično)
Vertikalna	178° (tipično)
Izlazno osvetljenje	250 cd/m ² (tipično)
Odnos kontrasta	1000 prema 1 (tipično) 8,000,000 prema 1 (dinamički kontrast uključen)
Premaz prednje ploče	Tretiranje prednjeg polarizatora za uklanjanje refleksije (3H)
Pozadinsko osvetljenje	LED
Vreme odgovora	8 ms (normalno), 6 ms (brzo)
Dubina boje	16,7 M (6 bita + visoki FRC)
Opseg boja	99% sRGB-a

Specifikacije rezolucije

Opseg horizontalnog skena	30 kHz do 83 kHz (VGA) 30 kHz do 83 kHz (HDMI1,4) 30 kHz do 140 kHz (HDMI2,0)
Opseg vertikalnog skena	56 Hz do 76 Hz (VGA) 56 Hz do 76 Hz (HDMI1,4) 29 Hz do 75 Hz (HDMI2,0)
Maksimalna unapred podešena rezolucija	1920 x 1080 pri 60 Hz (VGA/HDMI1,4) 3840 x 2160 pri 60 Hz (HDMI2,0)
Sposobnosti video prikaza (HDMI reprodukcija)	480p, 576p, 720p, 1080p, 2160p (HDMI2,0)



Unapred podešeni režimi za prikaz

Režim za prikaz	Horizontalna frekvencija (kHz)	Vertikalna frekvencija (Hz)	Piksel sat (MHz)	Polaritet sinhronizacije (Horizontalni/Vertikalni)
720 x 400	31,5	70,0	28,3	-/+
640 x 480	31,5	60,0	25,2	-/-
640 x 480	37,5	75,0	31,5	-/-
800 x 600	37,9	60,0	40,0	+/+
800 x 600	46,9	75,0	49,5	+/+
1024 x 768	48,4	60,0	65,0	-/-
1024 x 768	60,0	75,0	78,8	+/+
1152 x 864	67,5	75,0	108,0	+/+
1280 x 1024	64,0	60,0	108,0	+/+
1280 x 1024	80,0	75,0	135,0	+/+
1600 x 900	60,0	60,0	108,0	-/+
1920 x 1080	67,5	60,0	148,5	+/+
1920 x 1080	83,9	75,0	174,5	+/-
3840 x 2160	67,5	30,0	297,0	+/+
3840 x 2160	135,0	60,0	594,0	+/+

Električne specifikacije

Ulazni video signali	<ul style="list-style-type: none"> Digitalni video signal za svaku diferencijalnu liniju Po diferencijalnoj liniji pri 100 ohm impedenci VGA/HDMI1,4/HDMI2,0 podrška za ulazni signal
----------------------	---

AC/DC adapter:	
Ulazni napon / frekvencija/struja	Delta: 100-240 VAC / 50 ili 60 Hz \pm 3 Hz / 1,6 A (maksimum) Chicony: 100-240 VAC / 50 ili 60 Hz \pm 3 Hz / 1,7 A (maksimum)
Izlazni napon/struja	Izlaz: 19,5 VDC / 3,34 A
Udarne struje	Pri 115 V / 230 V, maksimalna udarna struja manja od 150 A (hladni start)

Marka	Proizvođač	Model	Polaritet
Dell	Delta	DA65NM111-00	
Dell	Chicony	HA65NS5-00	

Specifikacije zvučnika

Nominalna snaga zvučnika	12W maksimum
Ulaz broja glasnoće	2x
Frekventni odgovor	100 Hz - 20 kHz
Impedencija	8 ohm

Fizičke karakteristike

Tip konektora	<ul style="list-style-type: none">• Konektor zvučnika• HDMI konektor• VGA konektor• Audio ulaz• Audio linijski izlaz
Tip signalnog kabla	VGA 1,5 M kabl HDMI2,0 1,8 M kabl
Dimenzije (sa postoljem)	
Visina	412,4 mm (16,24 inča)
Širina	539,0 mm (21,22 inča)
Dubina	162,2 mm (6,39 inča)
Dimenzije (bez postolja)	
Visina	315,2 mm (12,41 inča)
Širina	539,0 mm (21,22 inča)
Dubina	43,8 mm (1,72 inča)
Dimenzije postolja	
Visina	173,7 mm (6,84 inča)
Širina	264,0 mm (10,39 inča)
Dubina	162,2 mm (6,39 inča)
Težina	
Težina bez postolja i sklopa za postolje (za montiranje na zid ili razmatranje VESA montiranja - bez kablova)	2,66 kg (5,86 lb)
Težina postolja	0,76 kg (1,68 lb)
Težina zvučnika	0,38 kg (0,836 lb)

	S2418H	S2418HX
Težina sa pakovanjem	6,71 kg (14,79 lb)	6,88 kg (15,17 lb)
Težina sa postoljem i sklopom za postolje i kablovima	3,83 kg (8,44 lb)	4,0 kg (8,82 lb)
Težina sa sklopom postolja, kablovima i zvučnikom	4,21 kg (9,28 lb)	4,38 kg (9,66 lb)

Ekološke karakteristike

Temperatura	
Radna	0°C do 40°C (32°F do 104°F)
Kada ne radi	-20°C do 60°C (-4°F do 140°F)
Vlažnost	
Radna	10% do 80% (bez kondenzacije)
Kada ne radi	5% do 90% (bez kondenzacije)
Nadmorska visina	
Radna	5,000 m (16,404 ft) (maksimum)
Kada ne radi	12,192 m (40,000 ft) (maksimum)
Termalno rasipanje	153,6 BTU/sati (maksimum) 88,7 BTU/sat (tipično)

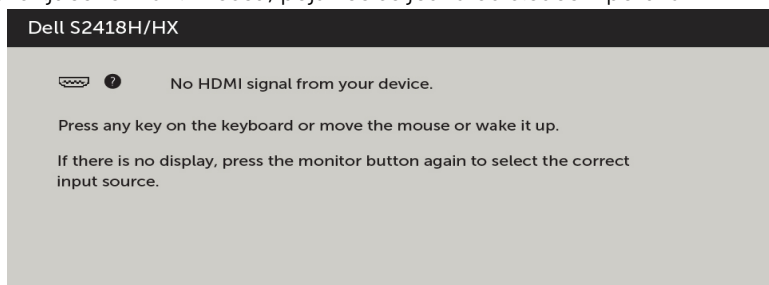
Režimi za upravljanje napajanjem

Ukoliko imate VESA DPM-kompatibilnu video karticu ili softver instaliran na svom PC-ju, monitor može automatski da smanji potrošnju energije kada se ne koristi. Ovo se zove režim za štednju energije*. Ukoliko kompjuter detektuje ulaz sa tastature, miša ili drugih ulaznih uređaja, monitor automatski nastavlja sa radom. Sledeća tabela pokazuje potrošnju energije i signaliranje ove automatske funkcije za štednju energije.

VESA režimi	Horizont- talna sin- hronizacija	Vertikalna sinhroniza- cija	Video	Indikator napajanja	Potrošnja energije
Normalan rad	Aktivno	Aktivno	Aktivno	Belo	45 W (maksimum)** 26 W (tipično)
Režim sa isključenom aktivnošću	Inaktivno	Inaktivno	Isključeno	Belo (treperi polako)	Manje od 0,5 W
Isključi	-	-	-	Isključeno	Manje od 0,3 W

Energy Star	Potrošnja energije
P _{ON}	14,32 W ***
E _{TEC}	45,1 kWh ****

Meni na ekranu radi samo u režimu za normalan rad. Ukoliko pritisnete bilo koji taster u režimu sa isključenom aktivnošću, pojaviće se jedna od sledećih poruka:



*Nulta potrošnja energije u ISKLJUČENOM režimu može se postići isključivo izvlačenjem kabela za naizmjeničnu struju iz monitora.

**Maksimalna potrošnja energije sa maksimalnom osvetljenošću.

*** Potrošnja energije u uključenom režimu kao što je definisano u Energy Star verziji 7.0.

****Ukupna potrošnja energije u kWh kao što je definisano u Energy Star verziji 7.0.

Ovaj dokument služi isključivo u informacione svrhe i prikazuje laboratorijski učinak. Vaš proizvod može da radi sa drugačijim učinkom, u zavisnosti od softvera, komponenata i perifernih uređaja koje ste naručili i ne postoji obaveza da se takve informacije ažuriraju. U skladu sa tim, kupac ne treba da se oslanja na ove informacije kada odlučuje o električnim tolerancijama i drugim pitanjima. Ne daje se eksplicitno niti implicitno nikakva garancija vezana za preciznost ili kompletnost.

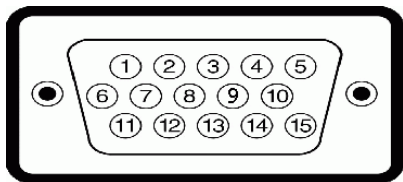
Aktivirajte kompjuter i monitor da dobijete pristup meniju na ekranu.

 **NAPOMENA:** Ovaj monitor podržava standard ENERGY STAR.



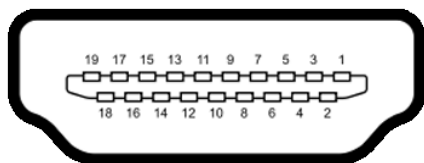
Dodeljivanje pinova

VGA konektor



Broj pina	15-pinovna strana povezanog signalnog kabla
1	Video-Red
2	Video-Green
3	Video-Blue
4	GND
5	Self-test
6	GND-R
7	GND-G
8	GND-B
9	Computer 5 V / 3.3 V
10	GND-sync
11	GND
12	DDC data
13	H-sync
14	V-sync
15	DDC clock

HDMI konektor



Broj pina	19-pinovna strana povezanog signalnog kabla
1	TMDS DATA 2+
2	TMDS DATA 2 SHIELD
3	TMDS DATA 2-
4	TMDS DATA 1+
5	TMDS DATA 1 SHIELD
6	TMDS DATA 1-
7	TMDS DATA 0+
8	TMDS DATA 0 SHIELD
9	TMDS DATA 0-
10	TMDS CLOCK+
11	TMDS CLOCK SHIELD
12	TMDS CLOCK-
13	CEC
14	Reserved (N.C. on device)
15	DDC CLOCK (SCL)
16	DDC DATA (SDA)
17	DDC/CEC Ground
18	+5 V POWER
19	HOT PLUG DETECT

Plug-and-Play (Prikluči i pusti da radi)




Monitor možete da instalirate sa bilo kojim Plug-and-Play kompatibilnim sistemom. Monitor automatski daje kompjuterskom sistemu identifikacione podatke za prošireni ekran (EDID) koristeći protokole kanala za prikaz podataka (DDC), tako da kompjuter može sebe da konfigurise i optimizuje podešavanja monitora. Većina instalacija monitora je automatska; možete da odaberete različita podešavanja ukoliko želite. Za više informacija o menjanju postavki monitora, pogledajte [Operating the Monitor \(Rad sa monitorom\)](#).

Kvalitet LCD monitora i politika o pikselima

Tokom procesa proizvodnje LCD monitor, nije neuobičajeno da se jedan ili više piksela fiksira u nepromenljivom stanju tako da ih je teško primetiti i ne utiču na kvalitet ili upotrebljivost monitora. Za više informacija o Politici o pikselima LCD Monitora pogledajte Dell internet prezentaciju za podršku na adresi: <http://www.dell.com/support/monitors>.

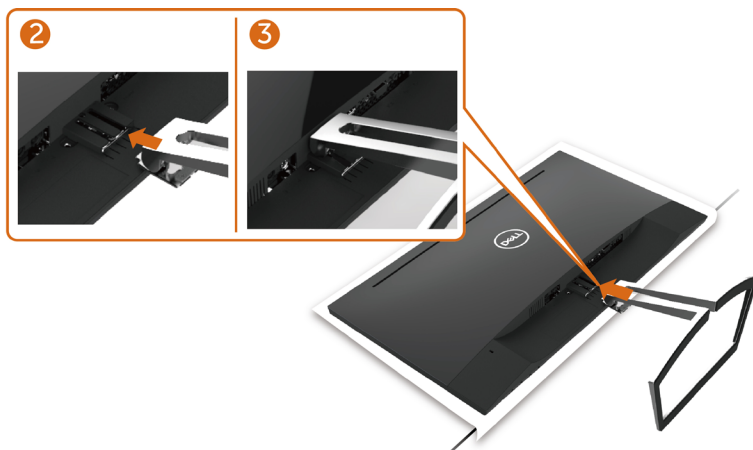
Podešavanje monitora

Pričvršćivanje postolja

-  **NAPOMENA:** Podizač postolja i osnova postolja su odvojeni kada se monitor šalje iz fabrike.
-  **NAPOMENA:** Procedura ispod važi za podrazumevano postolje. Ukoliko ste kupili bilo koje drugo postolje, pogledajte dokumentaciju koju ste dobili sa postoljem da ga podesite.
-  **OPREZ:** Postavite monitor na ravnu, čistu i meku površinu da ne biste ogreballi ekran.

Da prikačite postolje monitora:

- 1 Uklonite zaštitni pokrivač monitora i postavite monitor sa licem okrenutim naniže na pokrivač.
- 2 Poravnajte držač postolja sa žlebom monitora.
- 3 Umetnite držač postolja u žleb monitora tako da klikne na svoje mesto.



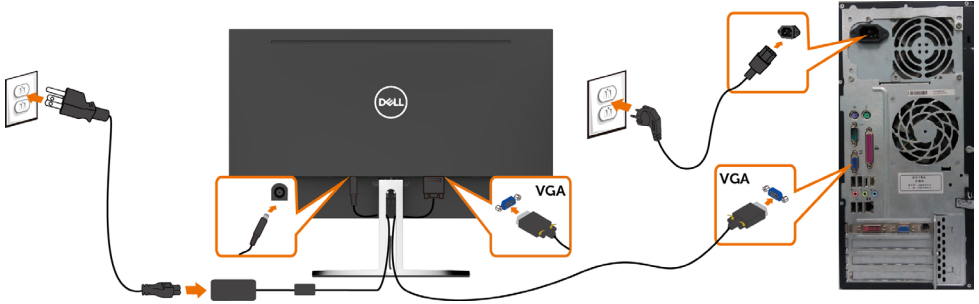
Povezivanje vašeg monitora

-  **UPOZORENJE:** Pre nego što počnete sa bilo kojim procedurama iz ovog odeljka, pratite [Safety Instructions \(Bezbednosna uputstva\)](#).

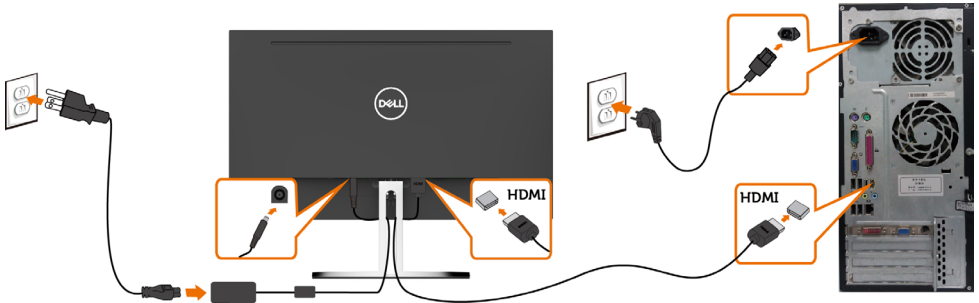
Da povežete svoj monitor sa kompjuterom:

- 1 Isključite kompjuter.
- 2 Povežite VGA (opciono)/HDMI kabl sa svog monitora za kompjuter.
- 3 Stavite zvučnik na postolje monitora.
- 4 Povežite mini DIN kabl zvučnika sa monitorom.
- 5 Stavite držač za kablove zvučnika na postolje monitora.
- 6 Uključite monitor.
- 7 Odaberite ispravan ulazni izbor sa menija na ekranu monitora i uključite svoj kompjuter.

Povezivanje VGA kabla (opciono)



Povezivanje HDMI kabla



Podešavanje zvučnika

Identifikovanje delova i podešavanje zvučnika

- 1 Sistem zvučnika se sastoji od kablova povezanih sa sistemom. Desna strana zvučnika poseduje 2 dugmeta:: jačina zvuka + (gore) i jačina zvuka - (dole).



- 2 Stavite monitor na stabilnu površinu.



- 3** Dok držite zvučnik iznad osnove, provucite kabl zvučnika kroz prorez na postolju.



- 4** Ubacite zvučnik pod nagnutim uglom u šupljinu osnove postolja.



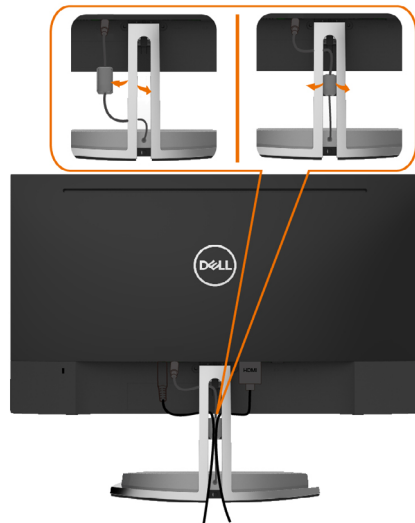
- 5** Postarajte se da zvučnik bude potpuno ubačen i stabilno smešten na osnovu postolja.



- 6 Priključite mini DIN kabl u mini DIN konektor koji se nalazi na poledini Dell monitora, kao što je prikazano u nastavku.



- 7 Ubacite držač za kablove spojen na kabl u zvučnika u prorez postolja. Odgovarajuće podesite položaj držača za kablove duž proreza.



Organizovanje vaših kablova



Nakon što prikačite sve potrebne kablove za monitor i kompjuter (pogledajte [Povezivanje vašeg monitora](#) za prikačivanje kablova) organizujte sve kablove kako je prikazano iznad.

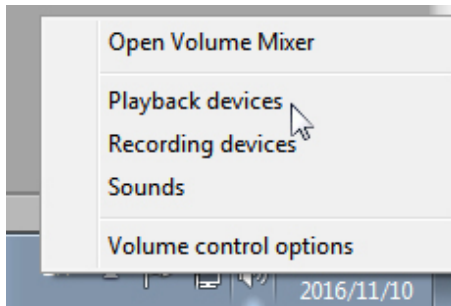
Podrazumevano podešavanje reprodukcije računara (sa povezanim HDMI kablom)

Podešavanje reprodukcije

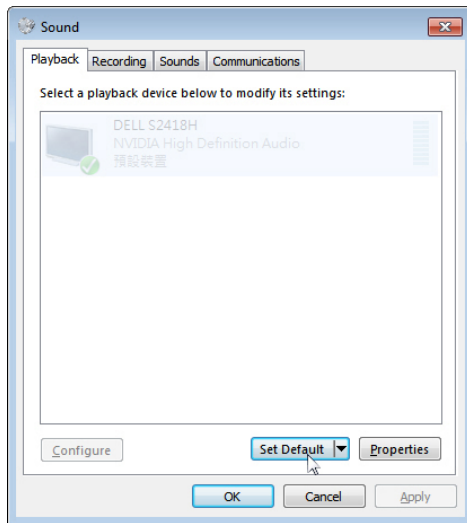
- 1 Kliknite desnim tasterom miša na ikonu zvučnika.



- 2 Izaberite Uređaji za reprodukciju



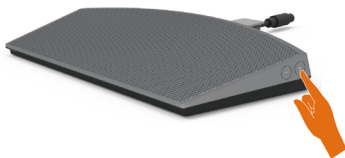
3 Podesite zvučnik kao podrazumevani uređaj za reprodukciju.



Podešavanje kontrola jačine zvuka zvučnika

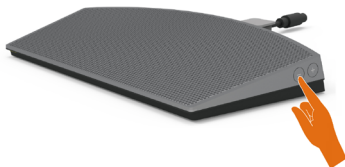
1 Jačina zvuka +

Pritisnite dugme Jačina zvuka + da biste povećali jačinu zvuka.



2 Jačina zvuka -

Pritisnite dugme Jačina zvuka - da biste smanjili jačinu zvuka.



NAPOMENA: Zvučni signal se čuje kao povratna informacija prilikom pritiska dugmeta + (jačina zvuka do 100) ili dugmeta - (jačina zvuka do 0).

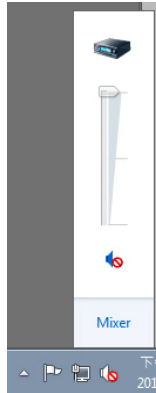
Podešavanje kontrola jačine zvuka računara

Jačina zvuka audio uređaja integrisanog na matičnoj ploči

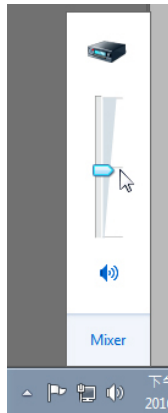
- 1 Kliknite levim tasterom miša na ikonu zvučnika.



- 2 Uverite se da zvuk nije isključen.



- 3 Uverite se da nivo trake jačine zvuka nije 0%. Pomerite nagore da biste povećali jačinu zvuka i nadole da biste je smanjili.

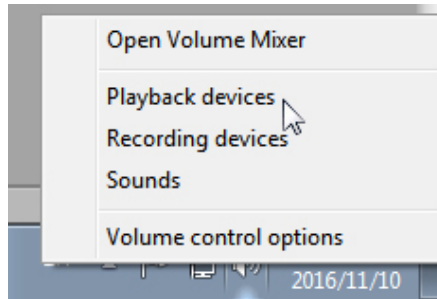


Podešavanje balansa jačine zvuka

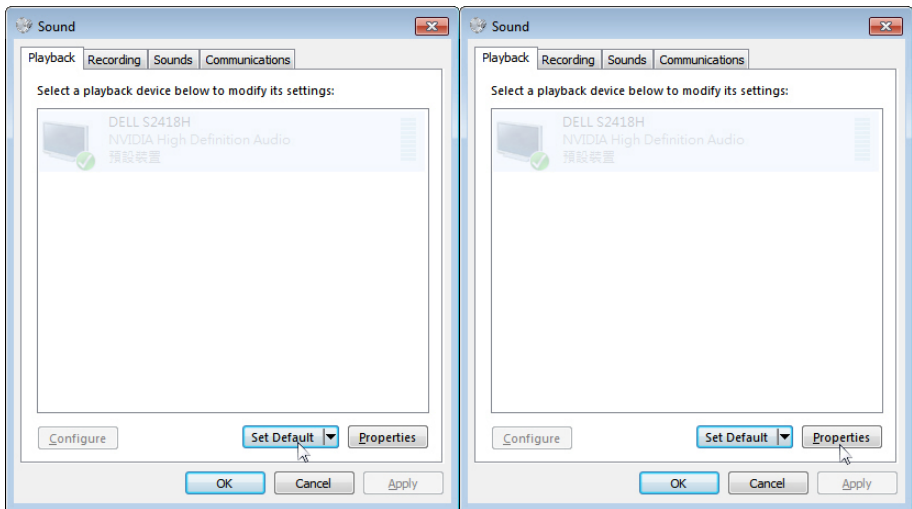
- 1 Kliknite desnim tasterom miša na ikonu zvučnika.



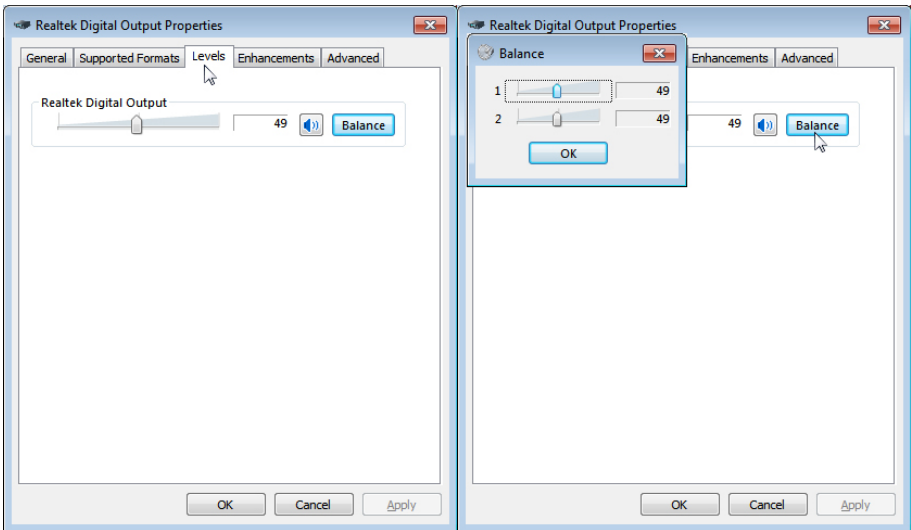
- 2 Izaberite Uređaji za reprodukciju.



- 3 Kliknite desnim tasterom miša na Podrazumevani uređaji za reprodukciju i izaberite Svojstva.



4 Izaberite Nivoi i kliknite na Balans.

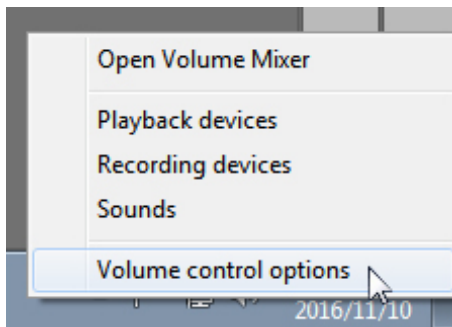


Opcije za kontrolu jačine zvuka

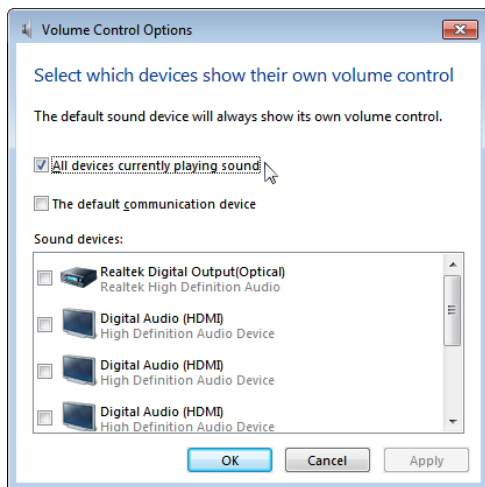
- 1 Kliknite desnim tasterom miša na ikonu zvučnika.



- 2 Izaberite Opcije za kontrolu jačine zvuka.




- 3 Potvrdite izbor opcije: Svi uređaji sa kojih se trenutno reprodukuje zvuk.




Zvučnik monitora je spreman za reprodukovanje muzike



Uklanjanje postolja monitora

 **OPREZ:** Da ne biste izgrebali LCD ekran kada uklanjate postolje, postavite monitor na meku, čistu površinu.

 **NAPOMENA:** Procedura ispod važi za podrazumevano postolje. Ukoliko ste kupili bilo koje drugo postolje, pogledajte dokumentaciju koju ste dobili sa tim postoljem da ga podesite.

Da uklonite postolje:

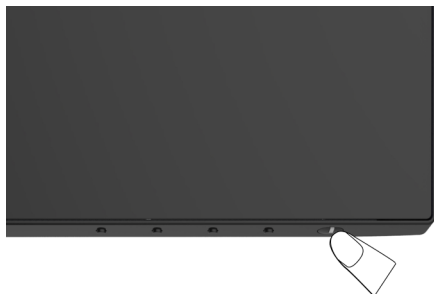
- 1 Stavite monitor na jastuk ili debelu prostirku blizu ivice stola.
- 2 Nagnite postolje nadole da biste pristupili rezi za otpuštanje.
- 3 Upotrebite dugi i tanki odvijač da biste pritisnuli rezu za otpuštanje.
- 4 Dok gurate rezu za otpuštanje, povucite postolje u smeru strelice da biste uklonili postolje.



Rad sa monitorom

Uključivanje monitora

Pritisnite taster  da uključite monitor.



Korišćenje kontrola prednjeg panela

Koristite kontrolne tastere na prednjem delu monitora da podesite karakteristike slike koja se prikazuje. Dok koristite ove tastere da podesite kontrole, meni na ekranu prikazuje numeričke vrednosti opcija dok ih menjate.

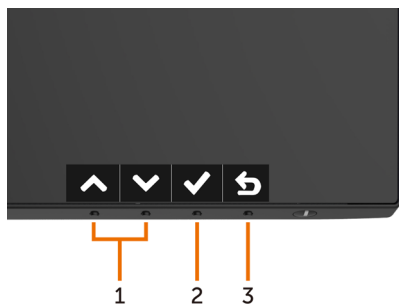






Sledeća tabela opisuje tastere prednjeg panela:

Taster- za prednji panel	Opis
1  Taster za prečicu Unapred podešeni režimi	Upotrebite ovaj taster da odaberete sa spiska unapred podešenih režima za boju.
2  Taster prečice: Osvetljenost/kontrast	Koristite ovo dugme da biste direktno pristupili meniju „Osvetljenost/kontrast“.
3  Meni	Upotrebite ovaj taster da pokrenete meni na ekranu i odaberete meni. Odaberite Accessing the Menu System (Pristupanje sistemu menija) .
4  Izlaz	Upotrebite ovaj taster da se vratite na glavni meni ili da izađete iz glavnog menija na ekranu.
5  Napajanje (sa indikatorom lampicom)	Upotrebite taster Power (Napajanje) da uključite i isključite monitor. Bela lampica ukazuje da je monitor uključen i da radi ispravno. Goruća žuta lampica ukazuje na DPMS režim za štednju energije.

Taster- za prednji panel

Upotrebite tastere na prednjem kraju monitora da podesite sliku.




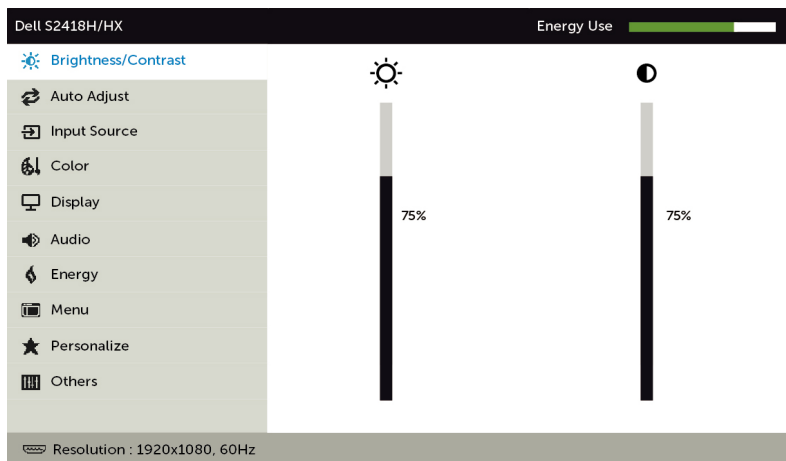
Taster na prednjem panelu	Opis
1  Gore  Dole	Upotrebite tastere za Gore (povećanje) i Dole (smanjenje) da podesite stavke u meniju na ekranu.
2  OK	Upotrebite taster OK da potvrdite svoj odabir.
3  Nazad	Upotrebite taster Nazad da se vratite na prethodni meni.








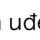

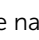


Korišćenje menija na ekranu

Pristupanje sistemu menija

NAPOMENA: Bilo koje promene koje napravite koristeći meni na ekranu se automatski čuvaju ukoliko pređete na drugi meni na ekranu, izađete iz menija na ekranu ili sačekate da meni na ekranu nestane.

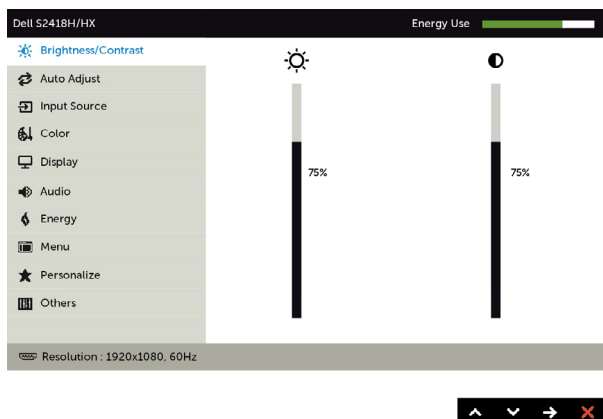
- 1 Pritisnite taster  da pokrenete meni na ekranu i prikažete glavni meni.




- 2 Pritisnite tastere  i  da se pomerite između opcija. Dok se krećete sa jedne ikonice na drugu, ime opcije biće označeno.
- 3 Pritisnite taster  ili  ili  jednom da aktivirate označenu opciju.
- 4 Pritisnite tastere  i  da odaberete željeni parametar.
- 5 Pritisnite  da uđete na kliznu traku i potom upotrebite taster  ili , u skladu sa indikatorima na meniju, da obavite željene promene.
- 6 Odaberite  da se vratite na prethodni meni ili  da prihvatite i da se vratite na prethodni meni.


**Osvetljenost/
kontrast**

Upotrebite ovaj meni da biste aktivirali podešavanje **osvetljenosti/kontrasta**.





Osvetljenost **Osvetljenos** podešava osvetljenost pozadinskog osvetljenja (minimum 0; maksimum 100).

Pritisnite taster  da povećate osvetljenje.

Pritisnite taster  da smanjite osvetljenje.

NAPOMENA: Ručno podešavanje **osvetljenosti** je onemogućeno kada je **dinamički kontrast** uključen.

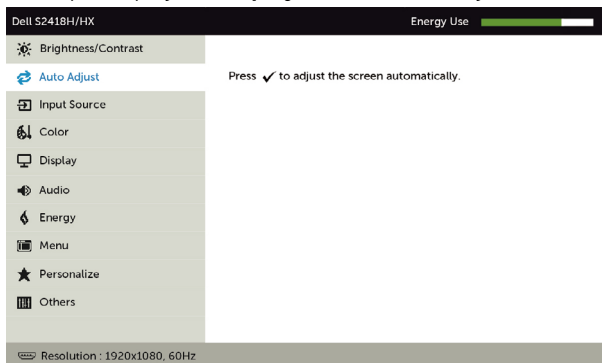
kontrast Prvo podesite **osvetljenost**, a zatim podesite **kontrast** samo ukoliko je dalje podešavanje neophodno.

Pritisnite dugme  da biste povećali kontrast i pritisnite dugme  da biste smanjili kontrast (između 0 i 100).

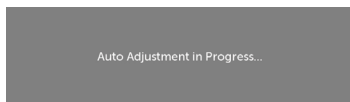
Kontrast podešava razliku između tame i svetline na monitoru.

**Automatsko
podešavanje**

Opcija za **Automatsko podešavanje** dozvoljava monitoru da sam podesi dolazeći video signal. Nakon korišćenja opcije za **Automatsko podešavanje**, možete dalje da fino podesite monitor korišćenjem kontrola za **Pixel Clock** (grubo) i **Phase** (fino) pod opcijom **Display** (Prikaz) na meniju.



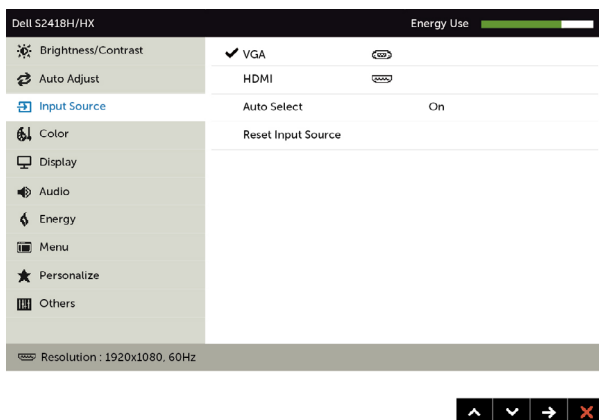
Sledeći dijalog se pojavljuje na crnom ekranu dok monitor automatski podešava trenutni ulaz:



NAPOMENA: U većini slučajeva, **Automatsko podešavanje** daje najbolju sliku za vašu konfiguraciju.


**Izvor ulaza**

Upotrebite meni **Input Source (Izvor ulaza)** da odaberete između različitih video ulaza koji su povezani sa vašim monitorom.

**VGA**

Odaberite **VGA** ulaz kada koristite analogni VGA konektor. Upotrebite  da odaberete VGA ulazni izvor.

HDMI

Odaberite **HDMI** ulaz kada koristite HDMI konektor. Upotrebite  da odaberete HDMI ulazni izvor.

Automatski odabir

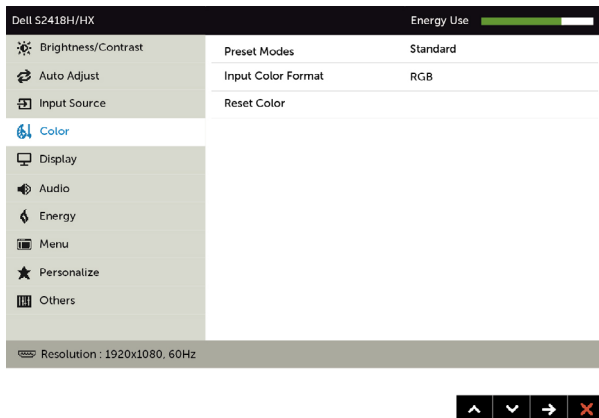
Upotrebite  da odaberete **Auto Select (Automatski odabir)**, monitor će skenirati dostupne ulazne izvore.

Resetujte izvor ulaza

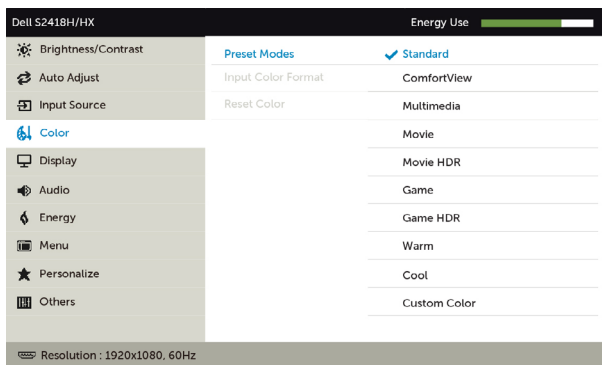
Resetuje podešavanja za Input Source (Izvor ulaza) na fabrička podešavanja.



**Boja**

Upotrebite meni **Color (Boja)** da podesite postavke za boju.



Unapred podešeni režimi Kada izaberete unapred **podešene režime, možete da odaberete Standardno, ComfortView, Multimedija, Film, film HDR, Igra, igra HDR, Toplo, Hladno ili Prilagođena boja** sa liste.



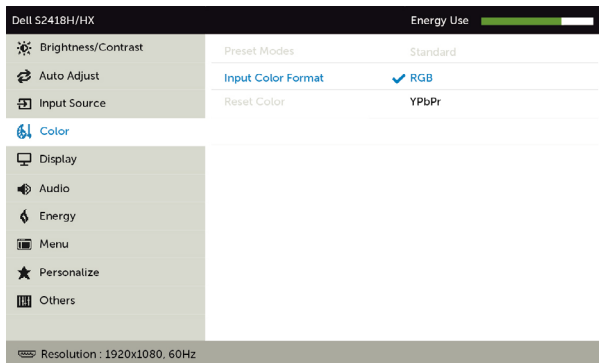
- **Standardno:** Podrazumevane postavke boja. Ovo je podrazumevan, unapred podešen režim.
 - **ComfortView:** Smanjuje nivo plavog svetla emitovanog sa ekrana, kako bi gledanje bilo prijatnije za oči.
 - **Multimedije:** Idealno za multimedijalne aplikacije.
 - **Film:** Učitava podešavanja boje idealna za filmove.
 - ***film HDR:** Učitava podešavanja boje idealna za filmove sa HDR podrškom.
 - **Igra:** Učitava podešavanja boje idealna za većinu igračkih aplikacija.
 - ***#igra HDR:** Učitava podešavanja boje idealna za igre sa HDR podrškom.
 - **Toplo:** Povećava temperaturu boje. Ekran se čini toplijim sa crvenom/žutom nijansom.
 - **Hladno:** Smanjuje temperaturu boje. Ekran se čini hladnijim sa plavom nijansom.
 - **Korisnički uređena boja:** Omogućava vam da ručno podesite podešavanje boje. Pritisnite tastere  i  da podesite vrednosti crvene, zelene i plave, i da kreirate svoj sopstveni, unapred podešen režim za boje.
- *HDR:** Prilagođeni „visok dinamički opseg” odgovarajući za korišćenje monitora.
- #Game HDR:** Nije kompatibilno sa AMD FreeSync™.

Iko-nica	Meni i podmeniji	Opis
----------	------------------	------

Format ulazne boje

Omogućava vam da podesite režim video ulaza na:

- **RGB:** Izaberite ovu opciju ako je monitor povezan sa računarom (ili DVD plejerom) pomoću HDMI.
- **YPbPr:** Odaberite ovu opciju ukoliko vaš DVD plejer podržava samo YPbPr izlaz.



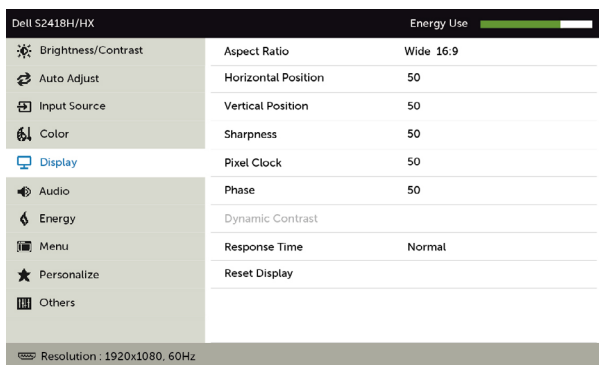
Resetujte boju

Resetuje podešavanja boje monitora na fabrička podešavanja.



Ekran



Upotrebite meni **Display (Ekran)** da podesite sliku.










Odnos širine/visine

Podesite odnos visine i širine slike na **Wide 16:9 (Širok 16:9), 4:3, ili 5:4.**

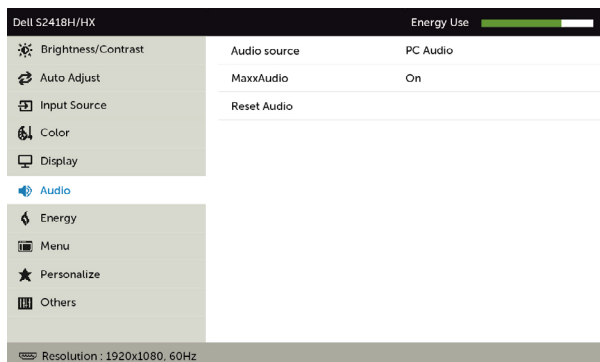
Horizontalni položaj

Upotrebite  ili  da podesite sliku levo ili desno. Minimum je '0' (-). Maksimum je '100' (+).

Iko-nica	Meni i podmeniji	Opis
	Vertikalni položaj	<p>Upotrebite  ili  da podesite sliku naviše ili naniže. Minimum je '0' (-). Maksimum je '100' (+).</p> <p>NAPOMENA: Podešavanja za Horizontalni položaj i Vertikalni položaj su dostupna samo za "VGA" unos.</p>
	Oštrina	<p>Čini da slika izgleda oštrije ili mekše.</p> <p>Upotrebite  ili  da podesite oštrinu od '0' do '100'.</p>
	Pixel Clock (Piksel sat)	<p>Podešavanja za Phase (Fazu) i Pixel Clock (Piksel sat) vam omogućavaju da podesite monitor prema svojim željama.</p> <p>Upotrebite tastere  ili  da podesite najbolji kvalitet slike.</p>
	Phase (Faza)	<p>Ukoliko ne dobijete zadovoljavajuće rezultate koristeći podešavanje Phase (Faze), upotrebite Pixel Clock (Piksel sat) podešavanje (grubo) i potom Phase (Faza) podešavanje (fino), ponovo.</p> <p>NAPOMENA: Podešavanja za Pixel Clock (Piksel sat) i Phase (Fazu) su dostupna samo kada je vaš monitor povezan preko VGA kabla.</p>
	Dinamički kontrast	<p>Omogućava vam da povećate nivo kontrasta zarad oštrijeg i detaljnijeg kvaliteta slike.</p> <p>Pritisnite dugme  da biste uključili ili isključili dinamički kontrast.</p> <p>NAPOMENA: Samo za unapred podešene režime Igra i Film.</p> <p>NAPOMENA: Dinamički kontrast pruža viši kontrast ako izaberete unapred podešeni režim Igra ili Film.</p>
	Vreme odziva	<p>Omogućava vam da podesite vreme odziva na Normalno ili Brzo.</p>
	Resetujte ekran	<p>Vraća postavke ekrana na fabrička podešavanja.</p>



Audio



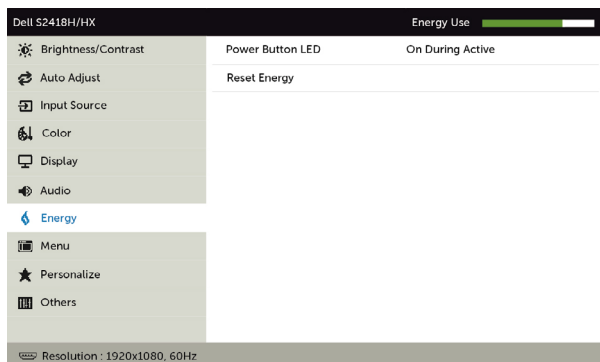
Audio izvor Omogućava vam da podesite audio izvor sa glavnog prozora ili potprozora.

MaxxAudio **UKLJUČENO:** MaxxAudio efekat i nativni frekventni odziv Diplo zvučnika.
ISKLUŽENO: Režim zaobilaženja koristeći nativni frekventni odziv Diplo zvučnika.

Resetujte audio Odaberite ovu opciju da vratite podrazumevana audio podešavanja.



Potrošnja



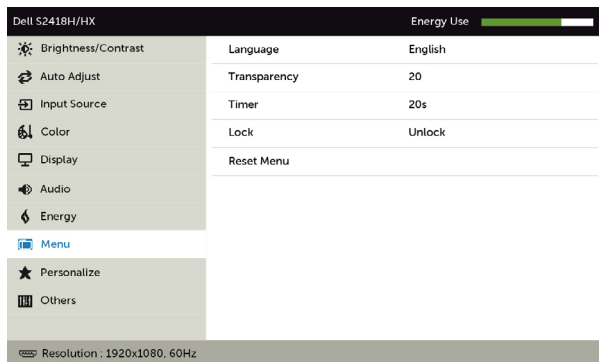
Lampica napajanja Dozvoljava vam da podesite lampicu napajanja da uštedite struju.

Resetujte potrošnju energije Odaberite ovu opciju da vratite podrazumevana podešavanja za **Energy (Potrošnju energije)**.



Meni



Odaberite ovu opciju da podesite meni na ekranu, poput jezika menija na ekranu, vremena tokom koga stoji na ekranu i slično.



Jezik



Podesite meni na ekranu na jedan od osam jezika. (engleski, španski, francuski, nemački, brazilski portugalski, ruski, pojednostavljen kineski ili japanski).

Providnost

Odaberite ovu opciju da promenite providnost menija koristeći  i  (min. 0 / max. 100).

Tajmer

Vreme zadržavanja menija na ekranu: Podesava dužinu vremena tokom koga meni na ekranu ostaje aktivan nakon što pritisnete taster.

Koristite tastere  i  da podesite klizač u razmacima od 1 sekunde, od 5 do 60 sekundi.

Zaključavanje

Kontroliše korisnički pristup podešavanjima. Kada je odabrano **Lock (Zaključavanje)**, nisu dozvoljena korisnička podešavanja. Svi tasteri su zaključani.

NAPOMENA:

Funkcija **Lock (Zaključavanje)** - Bilo meko zaključavanje (preko menija na ekranu) ili čvrsto zaključavanje (pritisnite i držite taster za izlaz u trajanju od 6 sekundi)

Funkcija **Unlock (Otključavanje)** - Samo čvrsto otključavanje (pritisnite i držite taster za izlaz u trajanju od 6 sekundi)

Meni za resetovanje

Vratite postavke menija na fabrička podešavanja.

Iko-
nica

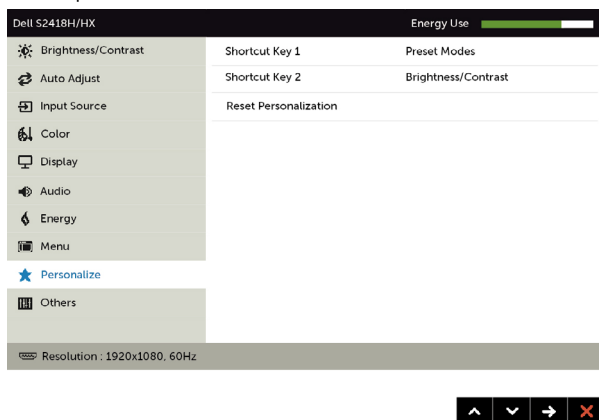
Meni i
podmeniji

Opis



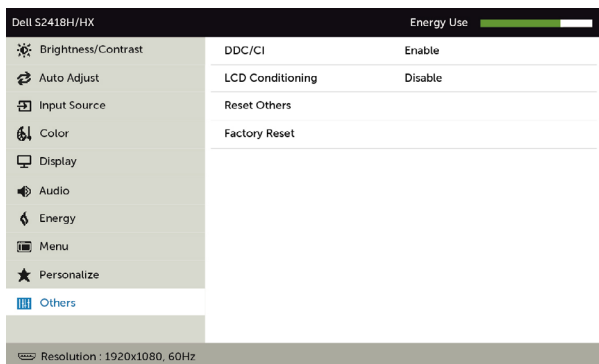
Personalizujte

Izaberite **Unapred podešeni režimi, Osvetljenost/Kontrast, Audio podešavanje, Ulazni izvor** ili **Razmera** i podesite kao taster prečice.



Resetujte
personali-
zaciju

Vraća tastere prečica na podrazumevane vrednosti.



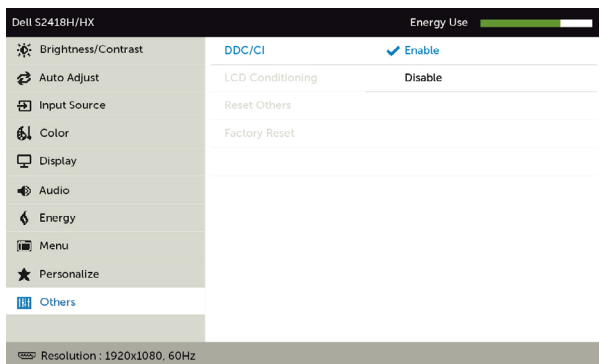
Izaberite ovu opciju da biste podesili parametre menija na ekranu, kao što su **DDC/CI**, **LCD uslovljavanje** itd.

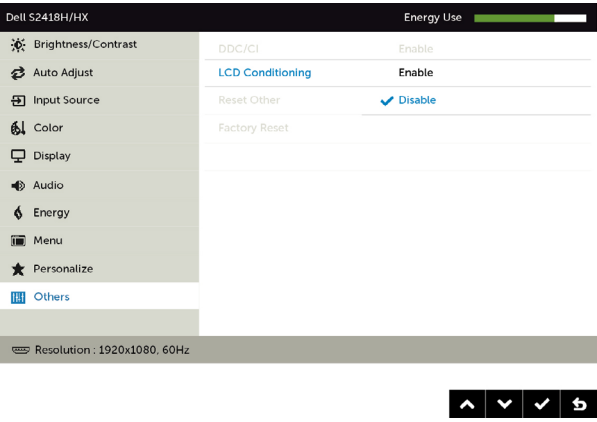
DDC/CI


DDC/CI (Kanal za podatke prikaza/Komandni interfejs) vam dozvoljava da podesite postavke monitora koristeći softver na kompjuteru.

Odaberite **Disable (Onemogućiti)** da isključite ovu funkciju.

Omogućite ovu funkciju za najbolje korisničko iskustvo i optimalan učinak svog monitora.



Iko-nica	Meni i podmeniji	Opis
	LCD uslovljavanje	Pomaže pri smanjenju manjih slučajeva zadržavanja slike. U zavisnosti od stepena zadržavanja slike, programu može da bude potrebno određeno vreme da bi se izvršio. Izaberite Omogućiti da biste započeli postupak.
		 <p>The screenshot shows the OSD menu for a Dell S2418H/HX monitor. The 'LCD Conditioning' option is highlighted in blue and is currently set to 'Enable'. Other visible options include 'DDC/CI' (Enable), 'Reset Other' (Disable), and 'Factory Reset'. The left sidebar lists various menu categories like Brightness/Contrast, Auto Adjust, Input Source, Color, Display, Audio, Energy, Menu, Personalize, and Others. At the bottom, the resolution is shown as 1920x1080, 60Hz. Navigation arrows are visible at the bottom right of the OSD.</p>
	Resetuj Drugo	Vraća druga podešavanja, poput DDC/CI , na fabrička podešavanja.
	Fabričko podešavanje	Vraća sva podešavanja menija na ekranu na fabrička podešavanja.

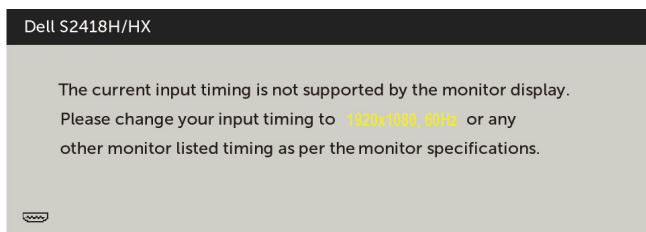
 **NAPOMENA:** Ovaj monitor poseduje ugrađene funkcije za automatsku kalibraciju osvetljenosti radi nadomeštanja starenja LED-a.

Poruke upozorenja menija na ekranu

Kada je funkcija **Dinamički kontrast** omogućena (u sledećim unapred podešenim režimima: **Igra** ili **Film**), ručno podešavanje osvetljenosti je onemogućeno.

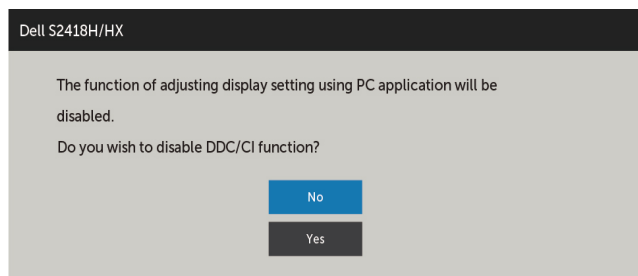


Kada monitor ne podržava određenu rezoluciju, možete da vidite sledeću poruku:

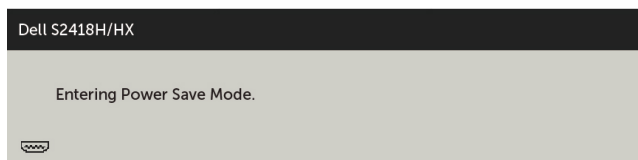


Ovo znači da monitor ne može da se sinhronizuje sa signalom koji prima od kompjutera. Pogledajte [Monitor Specifications \(Specifikacije monitora\)](#) za opsege horizontalne i vertikalne frekvencije koje ovaj monitor konstantuje. Preporučeni režim je 1920 x 1080.

Možete da vidite sledeću poruku pre nego što se DDC/CI funkcija deaktivira:

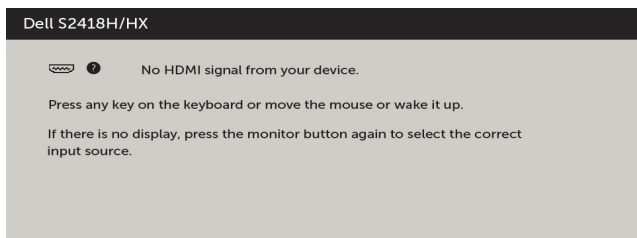


Kada monitor uđe u režim **Power Save (Štednja energije)**, pojaviće se sledeća poruka:

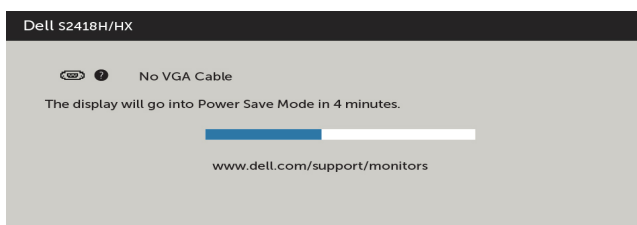


Aktivirajte kompjuter i probudite monitor da dobijete pristup [meniju na ekranu](#).

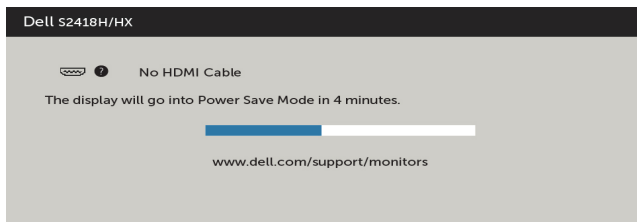
Ukoliko pritisnete bilo koji taster sem tastera za napajanje, sledeća poruka će se pojaviti u zavisnosti od odabranog ulaza:



Ukoliko je izabran VGA, HDMI ulaz i odgovarajući kabl nije povezan, ploveći dijaloški okvir poput okvira prikazanog ispod se pojavljuje.



ili



Pogledajte [Rešavanje problema](#) za više informacija.

Rešavanje problema

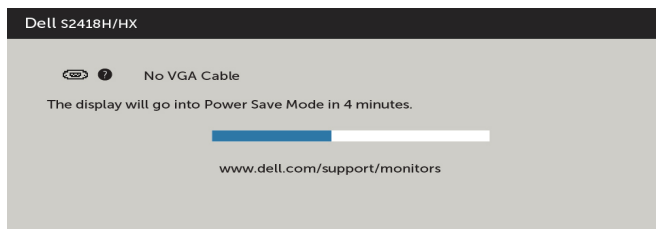
⚠ UPOZORENJE: Pre nego što započnete bilo koju od procedura iz ovog odeljka, pratite [Bezbednosna uputstva](#).

Samotestiranje

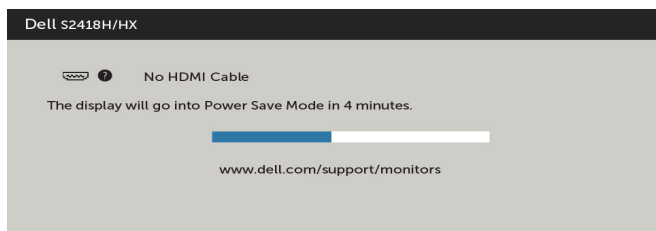
Vaš monitor poseduje opciju za samotestiranje koja vam dozvoljava da proverite da li vaš monitor radi ispravno. Ukoliko su vaš monitor i kompjuter ispravno povezani ali je ekran monitora i dalje taman, pokrenite samotestiranje monitora obavljajući sledeće korake:

- 1 Isključite i kompjuter i monitor.
- 2 Izvucite video kabl iz poledine kompjutera. Da obezbedite ispravno samotestiranje, uklonite sve analogne kablove sa poledine kompjutera.
- 3 Uključite monitor.

Plutajući dijaloški okvir bi trebalo da se pojavi na ekranu (sa crnom pozadinom) ukoliko monitor ne može da primeti video signal i radi ispravno. Dok je monitor u režimu za samotestiranje, lampica ostaje bela. Takođe, u zavisnosti od odabranog ulaza, jedan od dijaloga prikazanih ispod će se kontinuirano pomerati preko ekrana.



ili




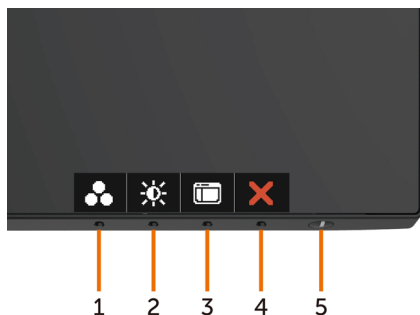
- 4 Ovo polje takođe se pojavljuje tokom normalnog rada sistema, ukoliko se video kabl izvuče ili ošteti.
- 5 Isključite svoj monitor i ponovo povežite video kabl; potom uključite svoj kompjuter i monitor.

Ukoliko ekran vašeg monitora ostane prazan nakon korišćenja prethodne procedure, proverite svoj video kontroler i kompjuter, jer vaš monitor radi ispravno.

Ugrađena dijagnostika

Vaš monitor ima ugrađen dijagnostički alat koji vam pomaže da odredite da li je abnormalnost ekrana koju primećujete kvar monitora ili problem sa vašim kompjuterom i video karticom.

 **NAPOMENA:** Ugrađenu dijagnostiku možete da pokrenete samo kada je video kabl isključen, a monitor se nalazi u režimu za samotestiranje.



Da pokrenete ugrađenu dijagnostiku:

- 1 Proverite da je ekran čist (da nema čestica prašine na površini ekrana).
- 2 Izvucite video kabl (kablove) sa poleđine kompjutera ili monitora. Monitor potom ulazi u režim za samotestiranje.
- 3 Pritisnite i držite **Taster 1** u trajanju od 5 sekundi. Pojavljuje se sivi ekran.
- 4 Pažljivo proverite ekran da nema abnormalnosti.
- 5 Pritisnite **Taster 1** na prednjem panelu ponovo. Boja ekrana se menja u crvenu.
- 6 Proverite da ekran nema abnormalnosti.
- 7 Ponovite korake 5 i 6 da proverite ekran u zelenoj, plavoj, crnoj, beloj boji i ekrane teksta.

Test je završen kada se pojavi ekran sa tekstom. Da izađete, pritisnite **Taster 1** ponovo. Ukoliko ne detektujete bilo kakve abnormalnosti ekrana nakon korišćenja ugrađenog alata za dijagnostiku, monitor radi ispravno. Proverite video karticu i kompjuter.

Brzi vodič za rešavanje problema u vezi sa zvučnikom

A Simptomi:

- Zvučnik ne emituje zvuk



NAPOMENA: mini DIN kabl treba da bude priključen u mini DIN konektor na Dell monitoru.



NAPOMENA: Podešavanje izvora audio ulaza u meniju na ekranu treba ispravno da bude izabrano.

Vodič za rešavanje problema:

1 Provera postavke mini DIN kabla i zvučnika.

- i Uverite se da iglice mini DIN utikača nisu oštećene.
- ii Uverite se da je zvučnik dobro podešen. Pogledajte [Podešavanje zvučnika](#).

2 Zvučnik je povezan sa Dell monitorom ali zvuk ne izlazi. Pogledajte [Podrazumevano podešavanje reprodukcije](#).

- i Uverite se da plejer audio izvora reprodukuje muziku.
- ii Uverite se da su jačina zvuka računara i nivo jačine zvuka plejera na željenom nivou i nisu isključeni. Pogledajte [Podešavanje kontrola jačine zvuka](#).
- iii Proverite podrazumevano podešavanje reprodukcije na računaru i uverite se da je podešen podrazumevani uređaj.

3 Proverite podrazumevano podešavanje reprodukcije na računaru i uverite se da je podešen podrazumevani uređaj.

- i Pritisnite dugme Jačina zvuka + da biste povećali jačinu zvuka.
- ii Uverite se da jačina zvuka računara nije 0% na sledeći način [Podešavanje kontrola jačine zvuka](#).
- i Kliknite na ikonu zvučnika.
- ii Podesite nivo jačine zvuka na traci jačine zvuka.

4 Podesite opcije kontrole jačine zvuka na sledeći način [Podešavanje kontrola jačine zvuka](#).

- i Kliknite desnim tasterom miša na ikonu zvučnika.
- ii Izaberite opcije kontrole jačine zvuka.
- iii Potvrdite izbor opcije: Svi uređaji sa kojih se trenutno reprodukuje zvuk.

B Simptom:

- Abnormalan zvuk (distorziran ili sa zujanjem)

Vodič za rešavanje problema:

1 Abnormalan zvuk dolazi sa zvučnika. Pogledajte [Podešavanje zvučnika](#).

- i Uverite se da je mini DIN priključak dobro ubačen i nije labav.

- ii Isključite i priključite mini DIN kabl da biste se uverili da se dobro smestio.
- iii Pokušajte da povećate ili smanjite nivo jačine zvuka. [Pogledajte Podešavanje kontrola jačine zvuka.](#)
- iv Promatrajte da li se abnormalna buka menja zajedno sa nivoom jačine zvuka.
- v Proverite da li je zvučnik dobro smešten na postolje monitora.

C Simptom:

- Nizak izlazni nivo zvuka

Vodič za rešavanje problema:

- 1 Nivo jačine zvuka audio izvora je visok. Pogledajte [Podešavanje kontrola jačine zvuka.](#)
 - i Pritisnite dugme Jačina zvuka + da biste povećali jačinu zvuka.

D Simptom:

- Neizbalansirani zvuk sa zvučnika

Vodič za rešavanje problema:

Proverite podešavanje Balansa jačine zvuka na računaru na sledeći način: [Podešavanje kontrola jačine zvuka.](#)

- i Kliknite desnim tasterom miša na ikonu zvučnika.
- ii Izaberite Uređaji za reprodukciju.
- iii Kliknite desnim tasterom miša na Podrazumevani uređaji za reprodukciju i izaberite Svojstva.
- iv Izaberite Nivoi i kliknite na Balans. Vrednosti L i D moraju da budu iste.

Uobičajeni problemi

Sledeća tabela sadrži opšte informacije o uobičajenim problemima sa monitorom na koje možete da nađete i moguća rešenja:

Uobičajeni simptomi	Šta vi primećujete	Moguća rešenja
Nema video prikaza/lampica za napajanje je isključena	Nema slike	<ul style="list-style-type: none">• Proverite da je video kabl koji povezuje monitor i kompjuter ispravno povezana i pričvršćena.• Potvrdite da utičnica radi ispravno tako što ćete za nju da povežete drugu električnu opremu.• Proverite da je taster za napajanje potpuno izašao.• Proverite da ste izabrali korektan ulazni izvor u meniju Input Source (Izvor ulaza).
Nema video prikaza/lampica za napajanje je uključena	Nema slike ili osvetljenja	<ul style="list-style-type: none">• Kontrole za povećavanje osvetljenosti i kontrasta putem menija na ekranu.• Obavite proveru preko opcije za samotestiranje monitora.• Proverite da nema savijenih ili polomljenih pinova na konektoru video kabla.• Pokrenite ugrađenu dijagnostiku.• Proverite da je korektan ulazni izvor odabran u meniju Input Source (Izvor ulaza).
Pikseli nedostaju	ekran ima tačkice	<ul style="list-style-type: none">• Uključivanje i isključivanje napajanja.• Piksel koji je trajno pomeren predstavlja prirodni nedostatak koji se pojavljuje u tehnologiji LCD-a.• Za više informacija o kvalitetu Dell monitora i Politici o pikselima, pogledajte internet prezentaciju Dell podrške, na adresi: http://www.dell.com/support/monitors.
Zaglavljani pikseli	ekran ima svetle tačkice	<ul style="list-style-type: none">• Uključivanje i isključivanje napajanja.• Piksel koji je trajno pomeren predstavlja prirodni nedostatak koji se pojavljuje u tehnologiji LCD-a.• Za više informacija o kvalitetu Dell monitora i Politici o pikselima, pogledajte internet prezentaciju Dell podrške, na adresi: http://www.dell.com/support/monitors.
Problemi sa osvetljenjem	Slika je previše svetla ili previše tamna	<ul style="list-style-type: none">• Vratite monitor na fabrička podešavanja.• Kontrole za podešavanje osvetljenosti i kontrasta putem menija na ekranu.
Pitanja vezana za bezbednost	Vidljivi znaci dima ili varnica	<ul style="list-style-type: none">• Ne obavljajte bilo kakve korake za rešavanje problema• Odmah kontaktirajte Dell.

Uobičajeni simptomi	Šta vi primećujete	Moguća rešenja
Povremeni problemi	Monitor povremeno ne radi	<ul style="list-style-type: none"> • Proverite da je video kabl koji povezuje monitor za kompjuter povezan korektno i bezbedno. • Vratite monitor na fabrička podešavanja. • Obavite samotestiranje monitora da odredite da li do povremenog problema dolazi u režimu za samotestiranje.
Nedostaje boja	Slika nema boju	<ul style="list-style-type: none"> • Obavite samotestiranje monitora. • Proverite da je video kabl koji povezuje monitor za kompjuter povezan korektno i bezbedno. • Proverite da nema savijenih ili polomljenih pinova na konektoru video kabla.
Pogrešna boja	Boja slike nije dobra	<ul style="list-style-type: none"> • Promenite podešavanja za Preset Modes (Unapred podešene režime) u meniju Color (Boja) menija na ekranu, u zavisnosti od aplikacije. • Podesite R/G/B vrednost pod opcijom Custom (Korisnički uređeno). Boja u opciji Color (Boja) na meniju na ekranu. • Promenite Input Color Format (Format ulazne boje) na PC RGB ili YPbPr u opciji Color (Boja) na meniju na ekranu. • Pokrenite ugrađenu dijagnostiku.
Zadržavanje statične slike na ekranu koja je bila prikazana na ekranu tokom dužeg vremenskog perioda.	Na ekranu se prikazuje blaga senka statične slike koja je bila prikazana	<ul style="list-style-type: none"> • Upotrebite opciju Power Management (Štednja energije) da isključite monitor kada god se ne koristi (za više informacija, pogledajte Režime za štednju energije). • Alternativno, koristite dinamički promenljiv čuvar ekrana.

Problemi vezani za proizvod

Specifični simptomi	Šta vi primećujete	Moguća rešenja
Veličina slike na ekranu je premala	Slika je centrirana na ekranu, ali se ne prikazuje preko celog dela za pregled	<ul style="list-style-type: none"> • Proverite podešavanje za Aspect Ratio (širinu/visinu ekrana) u opciji Display (Prikaz) na meniju na ekranu. • Vratite monitor na fabrička podešavanja.

Specifični simptomi	Šta vi primećujete	Moguća rešenja
Ne mogu da podesim monitor preko tastera na prednjem panelu	Meni na ekranu se ne pojavljuje	<ul style="list-style-type: none"> • Isključite monitor, izvucite kabl za struju iz monitora, ponovo ga priključite i potom upalite monitor. • Proverite da li je meni na ekranu zaključan. Ukoliko jeste, pritisnite i držite pritisnut taster pored tastera za napajanje u trajanju od 6 sekundi da otključate (za više informacija, pogledajte Lock (Zaključavanje)).
Nema ulaznog signala kada se pritisnu korisničke kontrole	Nema slike, svetlo lampice je belo	<ul style="list-style-type: none"> • Proverite izvor signala. Proverite da kompjuter nije u režimu za štednju energije tako što ćete pomeriti miša ili pritisnuti bilo koji taster na tastaturi. • Proverite da je signalni kabl ispravno priključen. Ponovo priključite signalni kabl, ukoliko je potrebno. • Ponovo pokrenite kompjuter ili video plejer.
Slika ne ispunjava ceo ekran	Slika ne može da popuni visinu ili širinu ekrana	<ul style="list-style-type: none"> • Usled različitih video formata (visine/širine ekrana) DVD-ja, monitor može da prikaže sliku preko celog ekrana. • Pokrenite ugrađenu dijagnostiku.

Bezbednosna uputstva

Za ekrane sa sjajnom maskom oko ekrana korisnici bi trebalo da razmisle o najboljoj lokaciji za postavljanje monitora jer maska može da reflektuje okolno svetlo i svetle površine, što može biti uznemiravajuće.

⚠ UPOZORENJE: Korišćenje kontrola, podešavanja ili procedura osim onih koji su opisani u ovoj dokumentaciji može da dovede do šoka, električnih hazarda i/ili mehaničkih hazarda.

Za informacije o bezbednosnim uputstvima, pogledajte odeljak Bezbednost, ekologija i regulatorne informacije (BERI).

FCC obaveštenja (samo SAD) i druge regulatorne informacije

Za FCC obaveštenja i druge regulatorne informacije, pogledajte internet prezentaciju o regulatornoj usaglašenosti koja se nalazi na adresi www.dell.com/regulatory_compliance.

Kontaktiranje kompanije Dell

📎 NAPOMENA: Ukoliko nemate aktivnu internet vezu, možete da pronađete kontakt informacije na svojoj fakturi koju ste dobili prilikom kupovine proizvoda, na dokumentima koji idu uz proizvod, račun u ili u katalogu Dell proizvoda.

Dell nudi nekoliko opcija za pružanje podrške i usluga preko interneta i telefona. Dostupnost zavisi od države i proizvoda i neke usluge možda neće biti dostupne u vašem području.


Da pronađete sadržaj za podršku u vezi monitora preko interneta:

Pogledajte www.dell.com/support/monitors.

Da kontaktirate Dell u vezi prodaje, tehničke podrške ili pitanja vezana za korisničku uslugu:

- 1 Idite na adresu www.dell.com/support.
- 2 Potvrdite svoju državu ili region u padajućem meniju Choose A Country/Region (Odaberite državu/region), u gornjem, levom uglu stranice.
- 3 Kliknite na **Contact Us (Kontakt)** pored padajućeg menija sa spiskom država.
- 4 Odaberite odgovarajuću uslugu ili vezu za podršku na osnovu vaših potreba.
- 5 Odaberite način na koji želite da kontaktirate Dell a koji vam odgovara.

Podešavanje vašeg monitora

 **NAPOMENA:** Maksimalna podržana ulazna rezolucija je do **3840x2160** dok birate film HDR ili igru HDR u meniju Boja u okviru funkcija menija na ekranu.

Podešavanje Rezolucije ekrana na 1920 x 1080

Za najbolji rad, podesite rezoluciju ekrana na 1920 x 1080 piksela obavljajući sledeće korake:

Za operativne sisteme Windows Vista, Windows 7, Windows 8 ili Windows 8.1:

- 1 Samo za Windows 8 ili Windows 8.1, odaberite Desktop pločicu da se prebacite na klasični desktop.
- 2 Kliknite desnim klikom miša na desktop i kliknite na **Screen Resolution (Rezolucija ekrana)**.
- 3 Kliknite na padajući spisak opcije Screen Resolution (Rezolucija ekrana) i odaberite 1920 x 1080.
- 4 Kliknite na **OK**.


U Windows 10 sistemu:

- 1 Kliknite desnim klikom na desktop i kliknite na **Display Settings (Postavke ekrana)**.
- 2 Kliknite na **Advanced display settings (Napredna podešavanja ekrana)**.
- 3 Kliknite na padajući spisak za **Resolution (Rezoluciju)** i odaberite 1920 x 1080.
- 4 Kliknite na **Apply (Primeni)**.

Ukoliko ne vidite preporučenu rezoluciju kao opciju, možda ćete morati da ažurirate drajver za grafičku karticu. Molimo vas, odaberite situaciju ispod koja najbolje opisuje kompjuterski sistem koji koristite i pratite date korake.

Dell kompjuter

- 1 Idite na www.dell.com/support, unesite svoju servisnu oznaku i preuzmite najnovije drajvere za svoju grafičku karticu.
- 2 Nakon instaliranja drajvera za vašu grafičku karticu, pokušajte ponovo da podesite rezoluciju na 1920 x 1080.

 **NAPOMENA:** Ukoliko niste u stanju da podesite rezoluciju na 1920 x 1080, molimo vas da kontaktirate Dell da biste se raspitali o grafičkoj kartici koja podržava ove rezolucije.


Kompjuteri koji nisu marke Dell

Za operativne sisteme Windows Vista, Windows 7, Windows 8 ili Windows 8.1:

- 1 Samo za Windows 8 ili Windows 8.1, odaberite Desktop pločicu da se prebacite na klasičan desktop.
- 2 Kliknite desnim klikom na desktop i kliknite na **Personalization (Personalizacija)**.
- 3 Kliknite na **Change Display Settings (Promenite postavke ekrana)**.
- 4 Kliknite na **Advanced Settings (Napredne postavke)**.
- 5 Identifikujte proizvođača vaše grafike sa opisa na vrhu prozora (npr. NVIDIA, ATI, Intel itd.).
- 6 Pogledajte internet prezenaciju proizvođača vaše grafičke kartice za ažuriran drajver (na primer, <http://www.ATI.com> ili <http://www.NVIDIA.com>).
- 7 Nakon instaliranja drajvera za grafičku karticu, pokušajte da ponovo podesite rezoluciju na **1920 x 1080**.


U Windows 10 sistemu:

- 1 Kliknite desnim klikom na desktop i kliknite na **Display Settings (Postavke ekrana)**.
- 2 Kliknite na **Advanced display settings (Napredna podešavanja ekrana)**.
- 3 Kliknite na **Display adapter properties (Prikaz svojstava adaptera)**.
- 4 Identifikujte proizvođača vaše grafike sa opisa na vrhu prozora (npr. NVIDIA, ATI, Intel itd.).
- 5 Pogledajte internet prezenaciju proizvođača vaše grafičke kartice za ažuriran drajver (na primer, <http://www.ATI.com> ili <http://www.NVIDIA.com>).
- 6 Nakon instaliranja drajvera za grafičku karticu, pokušajte da ponovo podesite rezoluciju na 1920 x 1080 ponovo.

 **NAPOMENA:** Ukoliko niste u stanju da podesite preporučenu rezoluciju, molimo vas da kontaktirate proizvođača svog kompjutera ili da kupite grafički adapter koji podržava video rezoluciju.

Smernice za održavanje

Čišćenje vašeg monitora

 **UPOZORENJE:** Pre čišćenja monitora, izvucite kabl za napajanje monitora iz električne utičnice.

 **OPREZ:** Pročitajte i pratite [Bezbednosna uputstva](#) pre čišćenja monitora.

Za najbolji učinak, pratite uputstva data ispod kada otpakujete, čistite i rukujete sa monitorom:

- Da očistite svoj antistatički ekran, blago navlažite meku, čistu krpu vodom. Ukoliko je moguće, koristite specijalnu maramicu za čišćenje ekrana ili rastvor koji je pogodan za antistatičku oblogu. Nemojte da koristite benzol, amonijak, abrazivna sredstva za čišćenje ili kompresovani vazduh.
- Koristite blago vlažnu, meku krpu da očistite monitor. Izbegavajte da koristite bilo kakav deterdžent jer neki deterdženti ostavljaju mlečni film na monitoru.
- Ukoliko, kada otpakujete svoj monitor, primetite beli prah, obrišite ga krpom.
- Pažljivo rukujte sa svojim monitorom jer monitori tamne boje mogu da se ogrebu i na njima se bele ogrebotine vide više nego na monitorima svetle boje.
- Da biste pomogli da monitor ima najbolji mogući kvalitet slike, koristite čuvar ekrana kojij se dinamički menja i isključite monitor kada ga ne koristite.